

Problema deșeurilor!

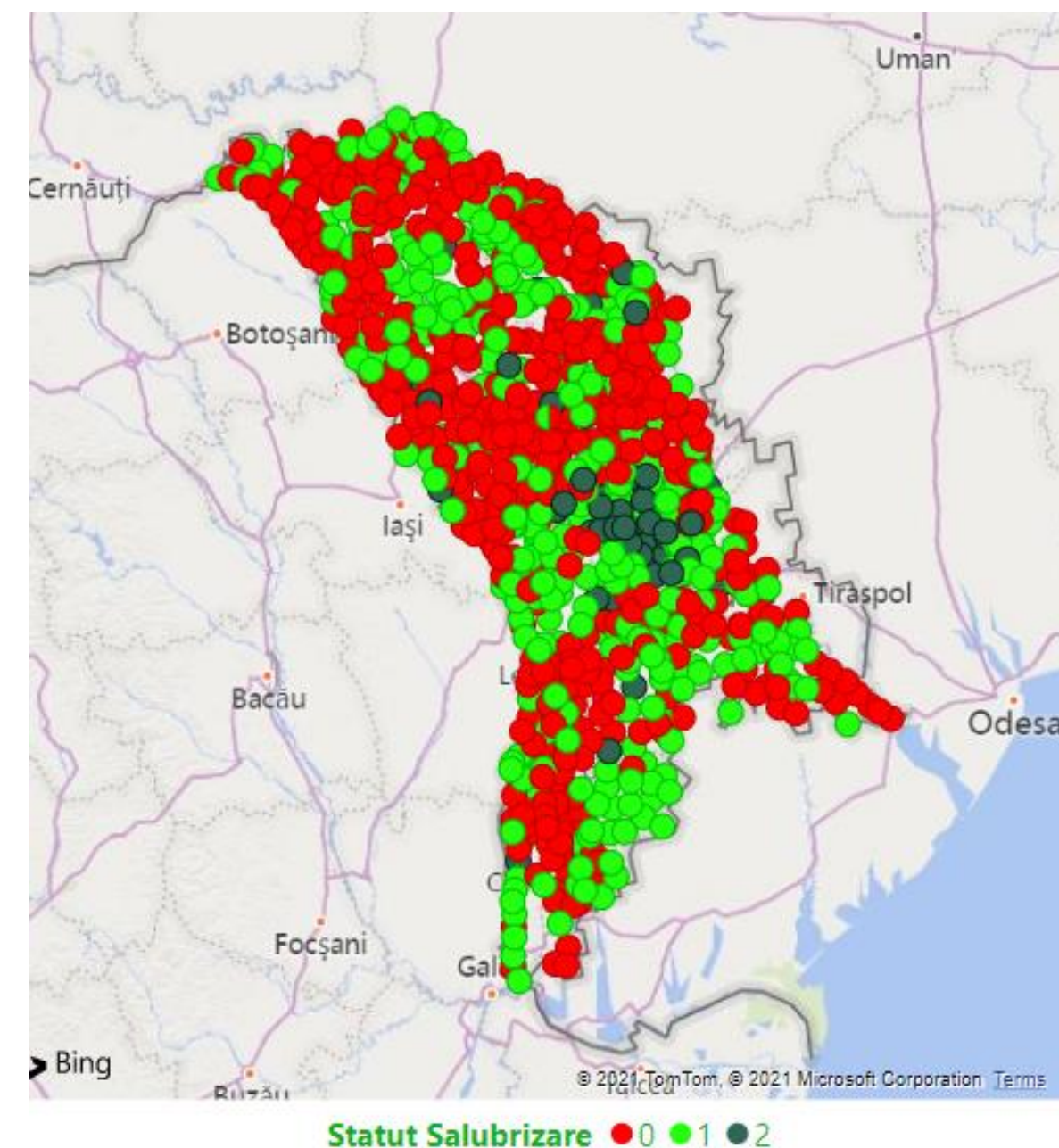
8 PAȘI pentru a soluționa problema deșeurilor în localitățile din Republica Moldova!



Potrivit [Inspectoratului de Protecție a Mediului \(IPM\)](#), pe parcursul anului 2020, în Republica Moldova, 342 localități au beneficiat de servicii de colectare a deșeurilor municipale (provenite din activitatea casnică, magazine, hoteluri, restaurante), din care 55 sunt municipii și orașe, iar 289 – sate. De servicii de colectare a deșeurilor beneficiază doar 289 de sate din 1478, sau total 20 %.

Aceasta repartizare teritorială a accesului la servicii de salubritate se poate analiza prin intermediul [hărții interactive](#) create de Asociația pentru Valorificarea Deșeurilor în cadrul proiectului „**Statistica deșeurilor – facilitator cheie pentru economia circulară**”, finanțat de Agenția Austriacă pentru Dezvoltare (ADA).

Sursa: https://e-circular.org/statistici/taxe_tarife/



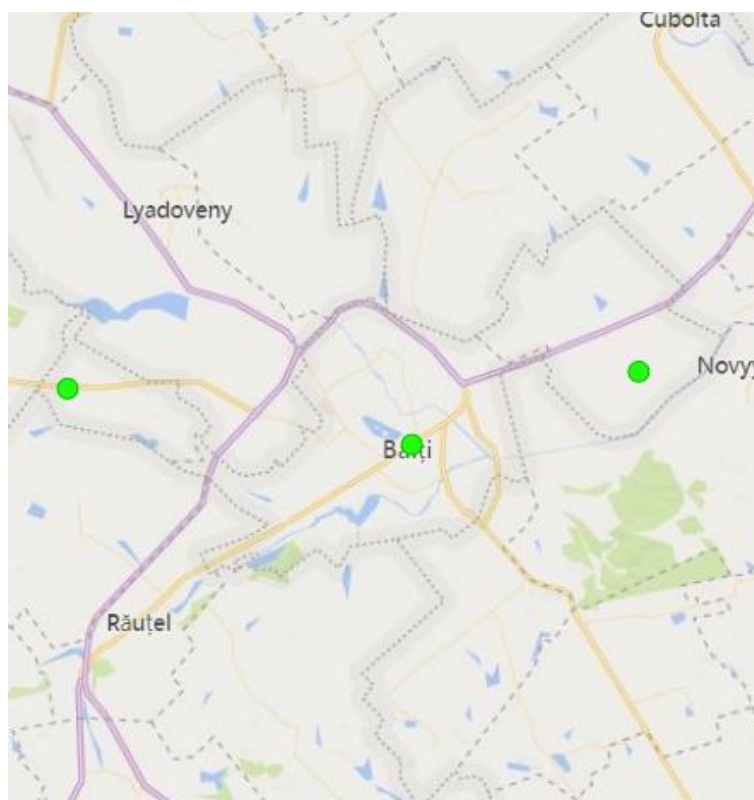
Adițional la datele IPM sunt peste 100 de localități unde este prestat serviciul de salubritate de către primării sau alți agenți economici, **nefiind astfel înregistrată o Întreprindere Municipală în localitate**, numărul total de localități unde există serviciu de salubritate și/sau taxă/tarif salubritate fiind de aproape 500 localități, conform analizei efectuate de către AVD.

Din totalul localităților unde este prestat serviciul de salubritate, doar în 70 are loc colectarea separată a deșeurilor – fiind tomberoane speciale pentru anumite fracții de deșuri (sticlă, plastic, hârtie, DEEE). Colectarea separată are loc în majoritatea orașelor și în apropiere de or. Chișinău, acolo unde de fapt sunt cei mai mulți operatori autorizați pentru colectarea anumitor tipuri de deșuri.

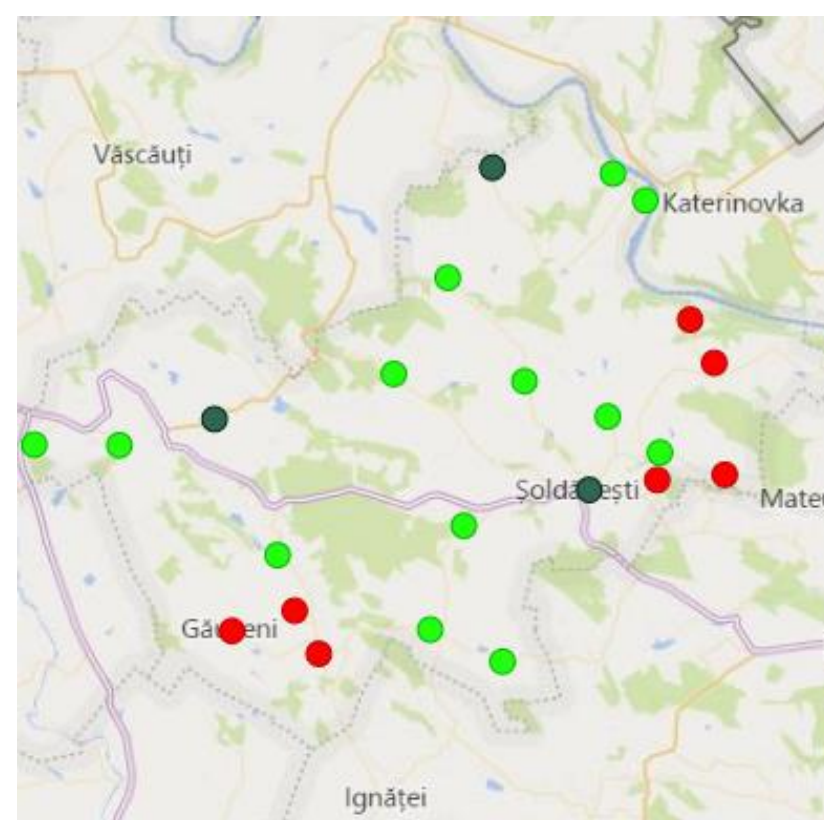
Dacă de raportat rata de prestare a serviciului de salubritate la numărul de cetățeni în localitățile unde este prestat acest serviciu, putem deduce că 2/3 din populația Republicii Moldova are posibilitatea să beneficieze de serviciul de salubritate (circa 67%).



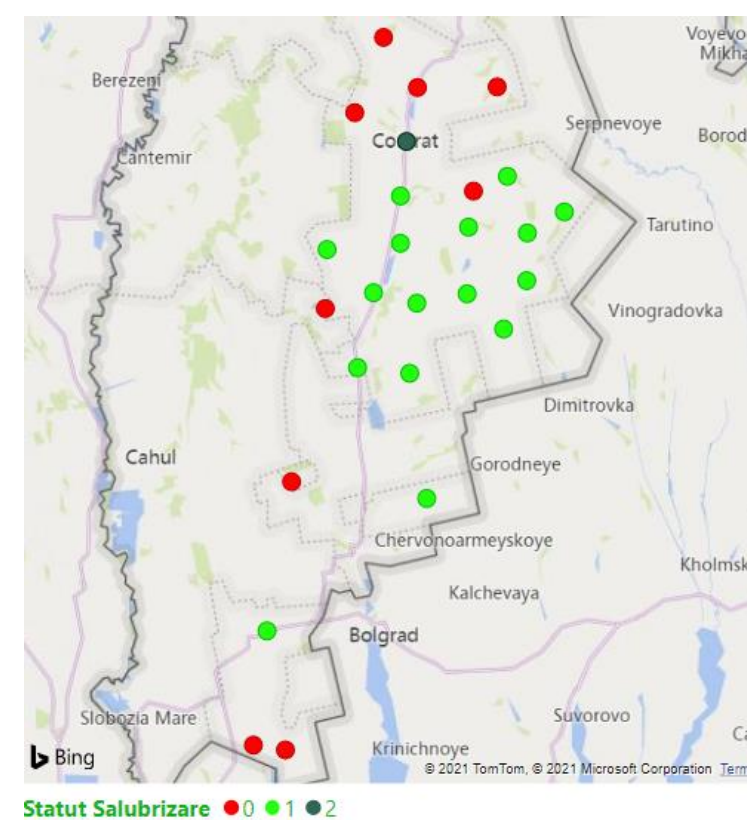
Cel mai bine la capitolul salubritate a localităților sunt 7 raioane/municipii care au peste 50% localități salubre: mun.Bălți - 100% (toate cele 3 localități din municipiu), r.Taraclia - 81% (21 din 26 localități din raion), mun.Chișinău – 77% (27 din 35 localități din municipiu), r.Șoldănești – 61% (20 din 33 localități), Criuleni – 58% (23 din 45 localități), r.Cimișlia – 56% (22 din 39 localități) și UTA Găgăuzia – 50% (16 din 32 localități).



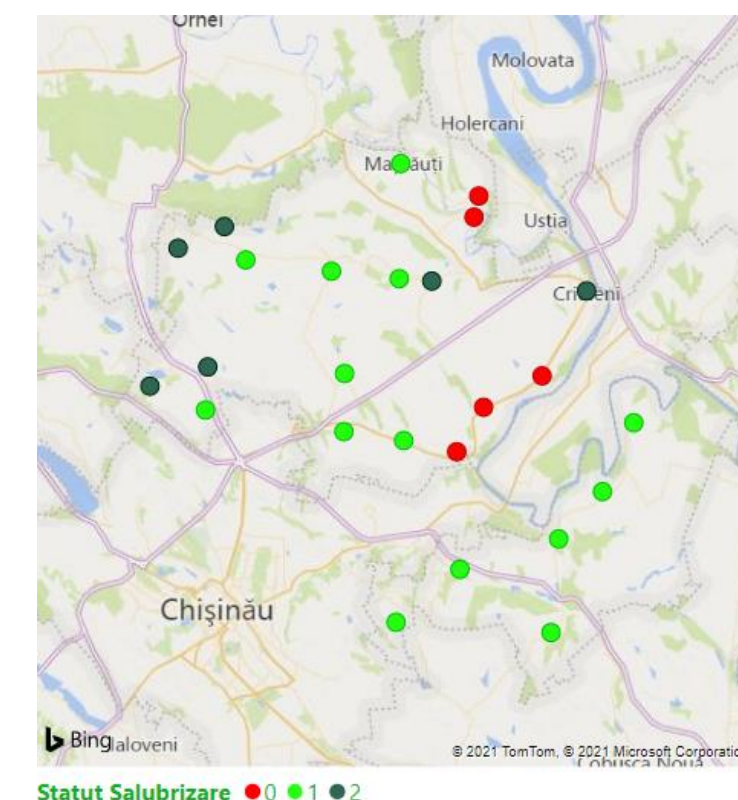
Bălți



Șoldănești



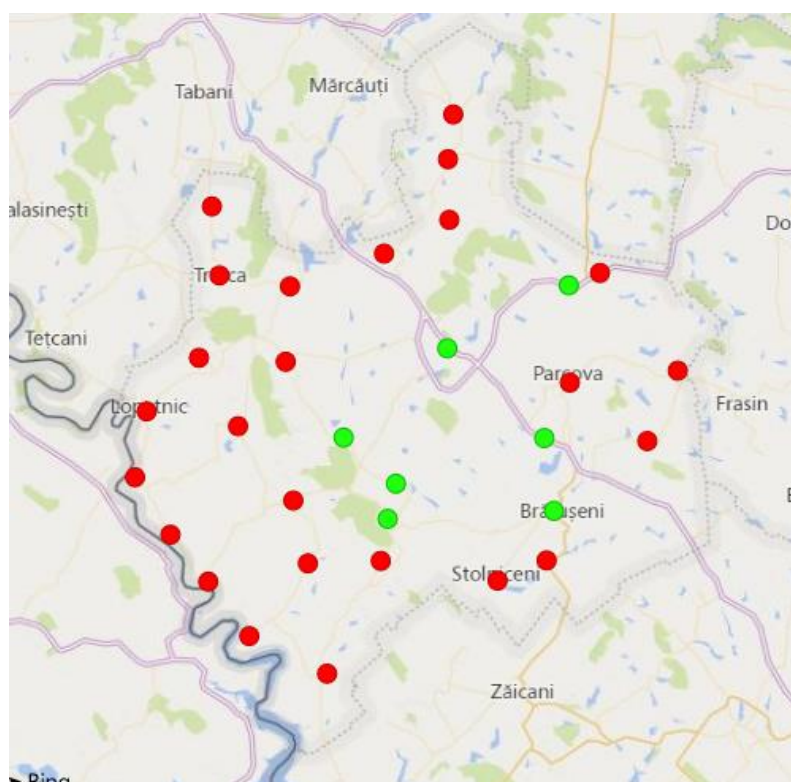
UTAG Găgăuzia



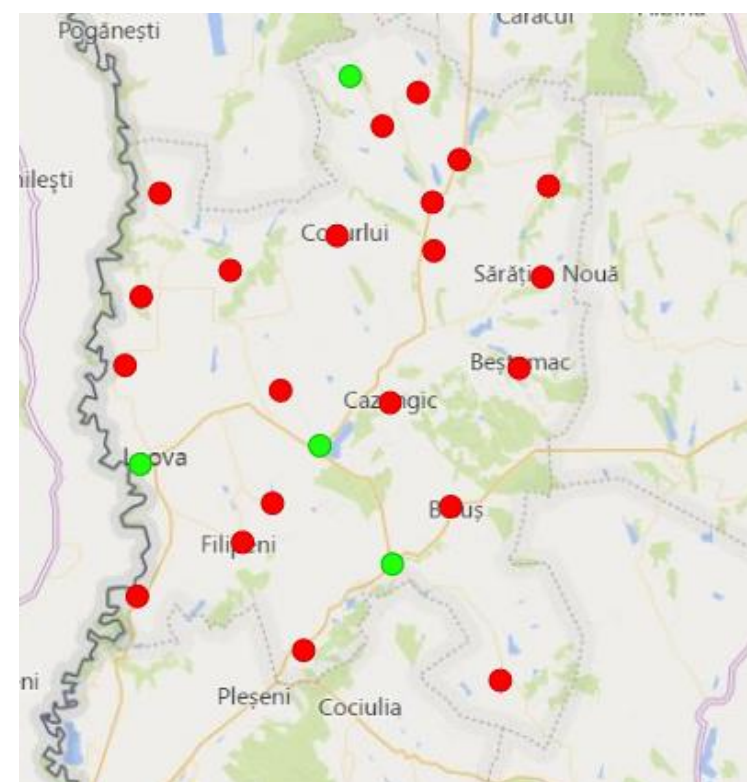
Criuleni



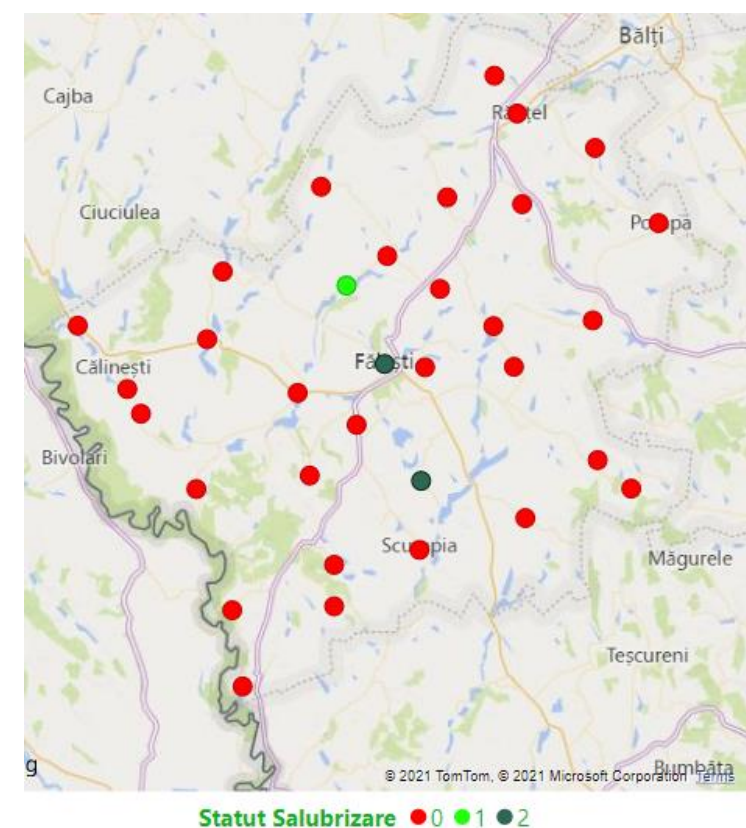
Cel mai scăzut nivel de salubritate este atestat în raioanele: Edineț – 8% (4 din 49% localități), Drochia 8% (3 din 40 localități), Cahul 5% (3 din 55 localități), Leova 5% (2 din 40 localități), Dondușeni 3% (1 din 30 localități), Fălești 3% (2 din 76 localități). Astfel, pe hartă vedem că cele mai multe localități din raioanele menționate sunt cu culoarea roșie – ceea ce dovedește că în localitate NU este prestat serviciul de salubritate.



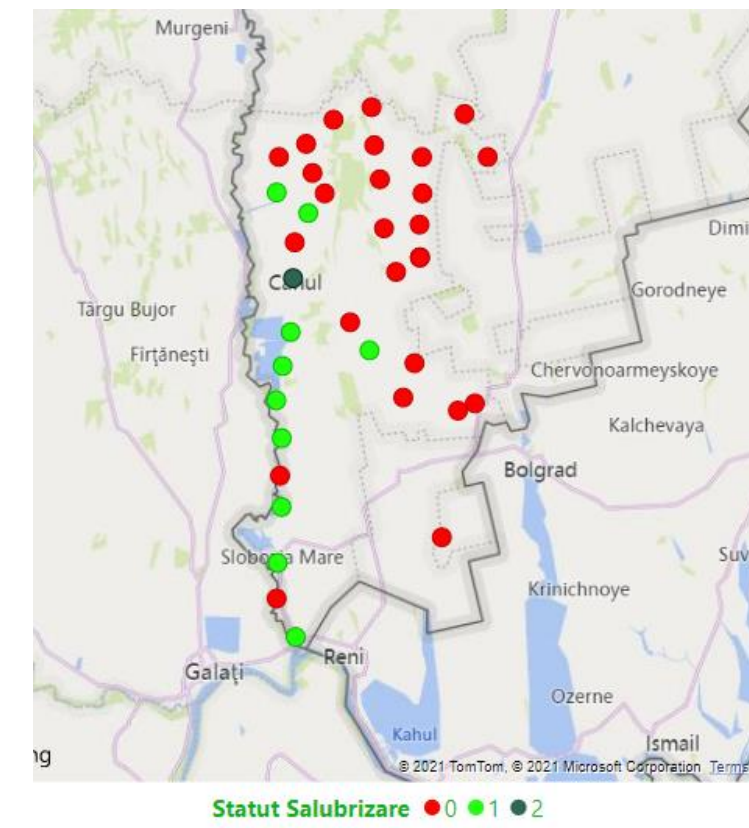
Edineț



Leova



Fălești



Cahul





În Republica sunt aproximativ 100 localități care au de la 3000 la 6000 locuitori, dar NU au serviciul de salubritate (10 localități au 5000-6000 locuitori), deși în aceste localități este mai probabil de organizat serviciul de salubritate la nivelul localității în comparație cu localități mai mici de câteva sute de locuitori.



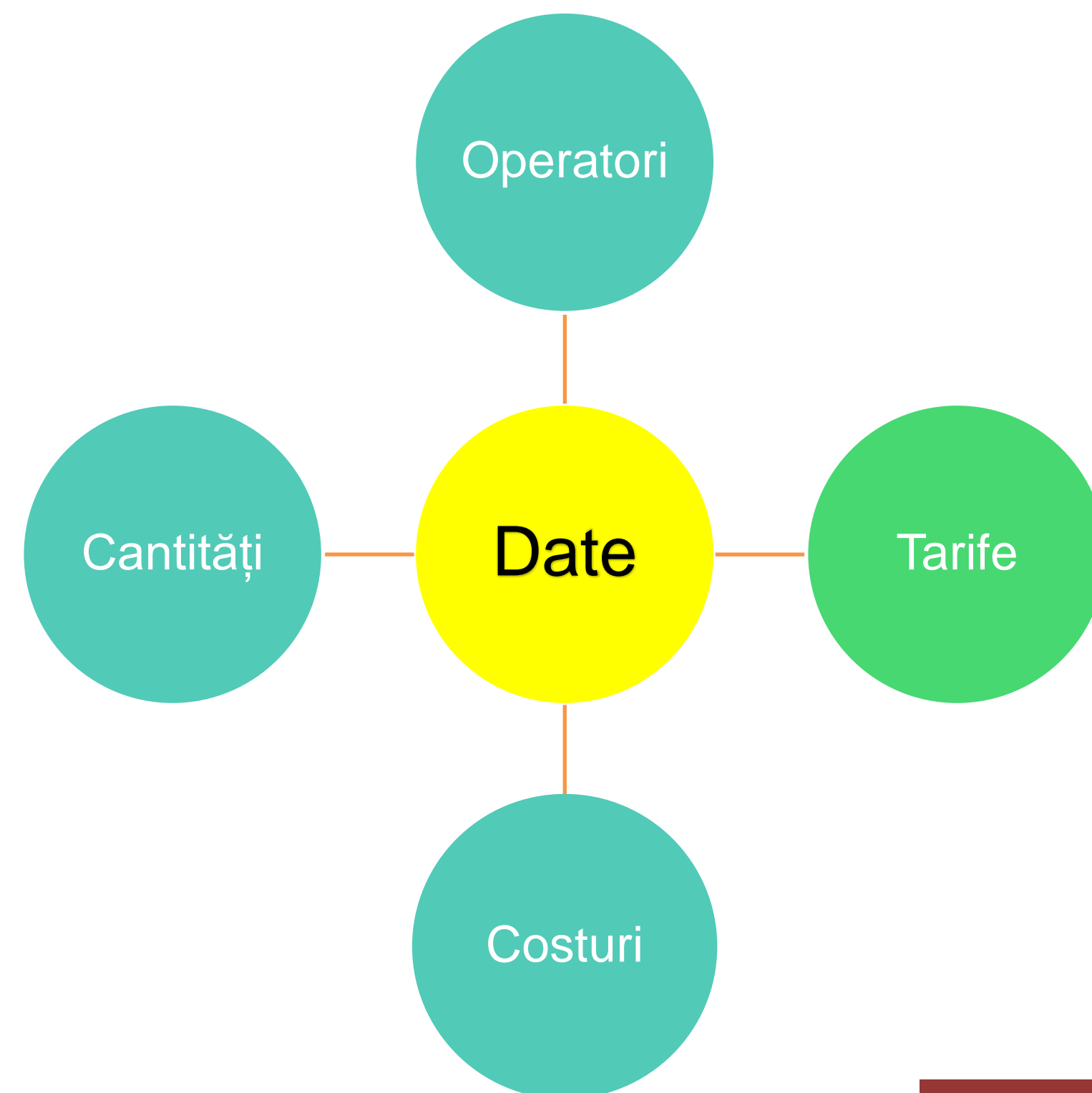
Ghid Planificare și evaluare Sistem de management integrat a deșeurilor

Evaluarea și planificarea sunt pași esențiali pentru toate APL-urile din Republica Moldova, care și-au propus crearea/dezvoltarea unui Sistem de Management Integrat a Deșeurilor (SMID).



DATELE sunt elementul cheie, care stă la baza luării deciziilor strategice, servind ca materie primă pentru identificarea acțiunilor corecte de răspuns.

Fără DATE de înaltă calitate care să ofere informații corecte și actuale la momentul potrivit, proiectarea, monitorizarea și evaluarea politicilor eficiente în domeniul managementului deșeurilor devine practic imposibilă.



Pasul 1. Cunoașterea și analiza situației curente

Pasul 2. Stabilirea obiectivelor

Pasul 3. Analiza buget

Pasul 4. Realizarea PS

Pasul 5. Implementarea PS

Pasul 6. Monitorizarea și evaluarea PS

Pasul 7. Consultarea și aprobarea PS

Pasul 8. Analiza și evaluarea rezultatelor implementării



Surse statistice:

Agencia de Mediu:

anul 2001-2018 - <https://am.gov.md/ro/node/441>

anul 2020 - <https://am.gov.md/ro/node/672>

anul 2021 - <https://am.gov.md/ro/node/600>

Lista autorizațiilor de mediu pentru gestionarea deșeurilor -
<https://am.gov.md/ro/node/252>

Inspectoratul de Protecție a Mediului

Rapoarte anuale - <http://ipm.gov.md/ro/rapoarte-anzuale>

Biroul Național de Statistică

Raport Resurse Naturale si Mediul (Cap.8 Deșeuri) -

https://statistica.gov.md/public/files/publicatii_electronice/Mediu/Resurse_naturale_2020.pdf

Statistica deșeuri municipale-

https://statbank.statistica.md/pxweb/pxweb/ro/10%20Mediul%20inconjurator/10%20Mediul%20inconjurator_MED040_Municipale/?rxid=e87671c5-56a9-42d1-a7d6-dd0671acb8eb



Localitate	Statut Salubritate	taxă lunar - persoană	taxă lunar - gospodărie	tarif lunar - persoană	tarif lunar - gospodărie	tarif lunar etaj - persoană
CHIȘINĂU	2	2		9,6		
Orhei	2			9		
Echimăuți	1			8		
Otaci	1			8		
Ruseni	1			8	30	
Rîșcani	1			7		
Drochia	2	2		6		
Lîpcani	1			6		
Rezina	1			6		
Costești	1			5,1		
Criva	1			5		
Frunză	1			5		
Nîhoreni	1			4		
Șumna	1			20		
Bălți	1			19,7		11
Soroca	1			16,6		
Biîcenii Vechi	1			15	30	
Çahul	2			15		

547

